

# LA LETTRE

CENTRE COROT ENTRAIDE D'AUTEUIL

## AGENDA

**Jeudi 2 avril à 17 h 30**

Assemblée générale de l'association

**Vendredi 24 et samedi 25 avril**

collecte alimentaire au Carrefour d'Auteuil et dans 8 supermarchés du quartier. Venez nous aider à réapprovisionner nos stocks.  
Tél. : 01 45 24 54 46

**En mai et juin**

Sorties des familles et des jeunes avec les accueillants.

## DOSSIER

### DONNER TOUTE SA PLACE À L'HYGIÈNE ET À L'ESTIME DE SOI



**Le sourire est la seule preuve de notre passage sur terre.**

Christian Bobin

## ÉDITO

### « À COROT, JE REÇOIS PLUS QU'UN SOURIRE »

Cette exclamation, nous l'entendons souvent à Corot. Elle nous rappelle à chacun notre vocation d'accueil. C'est le signe qu'au-delà de l'aide matérielle ou morale apportée, nous avons su **considérer la personne telle qu'elle est, dans toute son humanité.**

Je vois ces yeux brillants de fierté des personnes qui composent le *Comité des Familles* au sortir d'une réunion avec les bénévoles où elles ont pris l'initiative de proposer de nouvelles activités.

J'entends aussi Simon 21 ans, lors de la fête organisée, dire : « *Merci, je suis très touché, c'est la première fois que l'on me fête mon anniversaire.* »

Je vois cet homme se laisser conseiller par cette bénévole pour le choix d'un vêtement : « *Cela fait bien longtemps que l'on ne s'est pas intéressé à moi.* »

Je vois aussi tous les visages de ces bénévoles et salariés, heureux d'avoir déjeuné et chanté avec les personnes présentes les 24 et 31 décembre.

Ces sourires nous guident et nous encouragent à persévérer dans notre mission. **Notre projet associatif pour la période 2020-2023 sera publié prochainement.** Il guidera nos actions jusqu'aux 50 ans de Corot.

C'est l'occasion pour moi d'évoquer ici la mémoire d'Huguette Dussosoy, décédée ce 10 février à l'âge de 98 ans. En 1974, elle avait rejoint Marie-Thérèse Birot et Nicole Baschet pour mettre en œuvre ce qui allait devenir l'association. Cette équipe fondatrice a su insuffler et transmettre les valeurs et l'esprit qui animent encore Corot aujourd'hui.

**En 2020, nos projets sont nombreux.** Nous développons nos activités avec les personnes accueillies au sein de l'*Espace de Vie Sociale* dont l'agrément a été renouvelé par la *Caisse d'Allocations Familiales* de Paris après une première année très positive. À l'Accueil des jeunes, dans le cadre du plan de trêve hivernale, nous hébergeons 7 jeunes supplémentaires. Nous développons nos actions d'accompagnement à l'insertion professionnelle.

Votre soutien sous toutes ses formes (don financier, mécénat, bénévolat, partenariat...) nous est indispensable pour mener à bien nos missions.

**Merci pour votre aide et pour votre confiance .**

Christine Heintz, présidente

## DOSSIER

# DONNER TOUTE SA PLACE À L'HYGIÈNE ET À L'ESTIME DE SOI

À Corot, l'accès à l'hygiène et l'accompagnement au soin de soi sont des dimensions essentielles pour retrouver l'estime de soi et favoriser l'insertion sociale. Rencontre avec Danielle Popovic, responsable de l'Accueil des jeunes au centre Corot.



### Le temps des carences : une image de soi dégradée

Une grande partie des jeunes que nous recevons a connu une période d'errance. Ils disent avoir négligé leur hygiène et leur santé. En errance, leur souci majeur est davantage de trouver des stratégies pour dormir. Ce contexte précaire vient **dégrader l'image qu'ils ont d'eux-mêmes**. Ils nous confient avoir le sentiment d'**être sans intérêt** et d'être parfois **tombés bien bas**, jusqu'à penser être **désaffiliés à notre société**. « Être une jeune femme et vivre à la rue augmente la fragilité, la vulnérabilité de la personne et abîme l'image de soi... » Nous restons très attentifs aux jeunes femmes dont la situation est complexifiée par le risque de violences physiques et sexuelles et les difficultés ren-

contrées pour prendre soin d'elles : trouver des lieux où se laver, où se fournir en serviettes hygiéniques gratuitement. Dans ce contexte, comment peuvent-elles vivre leur féminité sereinement ? Dans notre action d'accompagnement vers l'emploi et le logement durable, **notre défi est de donner toute sa place au soin, à l'hygiène et à l'estime de soi**.

### Le temps de l'admission : se poser et se « panser »

L'accueil du jeune se concrétise par une attention particulière : en plus de l'alimentation, nous remettons à chacun une trousse de toilette, des serviettes, et des vêtements si besoin. Il rencontre également la psychologue de l'équipe. Lors de cette première étape, un travail sur l'estime de soi est engagé et redonne au jeune une dimension de sujet. Ce travail instaure une relation de confiance entre le jeune et l'équipe. Nous invitons le jeune à **se poser et se panser. Ce temps de pause et de compréhension est nécessaire avant toute démarche**. Cette phase d'adaptation lui permettra de passer d'un mode de vie de la rue vers l'acceptation d'un lieu d'hébergement. Et progressivement, il pourra rompre avec d'anciennes pratiques de rue pour aller vers une meilleure hygiène de vie.

Ce travail sur l'estime de soi est **une aide pour franchir l'étape suivante** de l'insertion et s'engager dans la recherche d'emploi avec toujours, l'accompagnement de l'équipe.

« Si tu n'es pas propre, ton intégration va être difficile. » B. jeune accueilli

« Avoir une chambre propre, c'est important pour le moral. » R. jeune accueilli

### Témoignages de l'équipe éducative de l'Accueil jeunes :

« Il peut arriver que certains ne comprennent pas l'intérêt d'avoir une meilleure hygiène de vie car ils disent être de passage. Il n'y a donc pas nécessité d'investir les lieux pour un temps court. »

« Quand la chambre n'est pas entretenue, elle est le reflet d'un profond mal être qui n'est pas toujours détecté en entretien hebdomadaire car certains jeunes donnent le change. Voir la chambre telle qu'elle est, permet d'amorcer des axes de travail concrets puisque le jeune ne peut pas ou ne peut plus se cacher. »

### L'accès aux produits d'hygiène



À l'épicerie sociale, des produits d'hygiène sont proposés contre une participation de 10 % de leur valeur.

« J'apprécie particulièrement de trouver du shampoing et des déodorants. » Au vestiaire, des protections féminines sont proposées gratuitement aux femmes venant s'habiller.

Merci aux écoles et aux entreprises qui organisent pour nous des collectes. Merci à l'Agence du Don en Nature et à Dons Solidaires qui collectent les invendus auprès des industriels et approvisionnent les associations.

Merci aux écoles et aux entreprises qui organisent pour nous des collectes. Merci à l'Agence du Don en Nature et à Dons Solidaires qui collectent les invendus auprès des industriels et approvisionnent les associations.

## La précarité hygiénique : un facteur d'exclusion sociale

- 3 millions de Français se privent des produits d'hygiène de première nécessité, que sont brosses à dents, dentifrices, savons, couches, lessive, papier toilette.
- 10 millions de personnes, notamment dans les milieux les plus modestes renoncent à sortir en raison du malaise lié à leur apparence. 15 % des bénéficiaires d'associations disent avoir déjà renoncé à se rendre à un entretien d'embauche.
- Par manque d'argent, 39 % des femmes les plus précaires ne disposent pas de suffisamment de protections féminines. 17 % d'entre elles renoncent à sortir ; parmi leurs filles : 1 sur 10 a déjà manqué l'école.

Sondage IFOP réalisé en février 2019 à la demande de Dons Solidaires. ([www.donsolidaires.fr](http://www.donsolidaires.fr))

# EN BREF, NOS PROJETS POUR 2020

## NE LAISSEZ PLUS VOTRE CHAMBRE DE SERVICE INOCCUPÉE !

• Nous louons déjà 20 chambres de service dans le XVI<sup>e</sup>. Devant les résultats très positifs pour l'amélioration de la prise en charge des jeunes ainsi hébergés à proximité de l'association, notre projet est d'augmenter encore le nombre de chambres louées.

Amélie, 22 ans, accompagnée depuis 3 mois et hébergée dans un hôtel social a pu entrer dans une chambre que Corot loue à un propriétaire du quartier. « *Ici, je me sens plus en sécurité. Je dors mieux. Je peux enfin faire un peu de cuisine. Et puis... je vois tout Paris !* ».

Le propriétaire est ravi : « *Le fait que les jeunes soient suivis chaque semaine par Corot me rassure. Je n'ai plus le souci de gérer les changements de locataires et le paiement des loyers. Je suis heureux que ma chambre soit utile à un jeune.* »

Si vous souhaitez plus de renseignements pour louer votre chambre, merci de contacter

Emmanuel Laclavière, bénévole

Tél. : 01 45 24 54 46

[administratif@corot-entraide.org](mailto:administratif@corot-entraide.org)

## AU CENTRE GUTENBERG

• Poursuite des travaux de rénovation des chambres. Grâce au soutien du *Fonds Agnès Lecordier pour les femmes sans domicile fixe*, du *Fonds Qualitel* et *Pierre Étoile*, 20 chambres ont été rénovées. Nous recherchons les financements pour 10 autres chambres.

## À L'ACCUEIL AU VESTIAIRE

• Vous pouvez nous aider en déposant également les **draps, couvertures, couettes, serviettes de toilette**... dont vous n'avez plus l'usage. Nous recherchons toujours de la layette. Des travaux de rénovation sont prévus et sont à financer.



## À L'ACCUEIL DES FAMILLES

Développement des activités proposées pour et par les personnes accueillies. L'objectif : favoriser l'initiative, redonner confiance en soi ou encore favoriser l'entraide et le lien social... Groupes de parole, groupes de marche, visites culturelles, sophrologie se développent. Une sortie est prévue en juin au Château de Vaulx-Le-Vicomte.

**À noter !** Le K'Fé Corot ne désemplit pas. 216 personnes y sont venues en 2019. L'équipe vous y attend tous les vendredis matin entre 9 h et 12 h. Vous y passerez un moment chaleureux.

## À L'ACCUEIL DES FAMILLES, LA SOPHROLOGIE POUR AMÉLIORER SON BIEN-ÊTRE

Des séances de sophrologie sont régulièrement proposées aux personnes accueillies. Les séances se déroulent dans une ambiance bienveillante. À travers des exercices tels que la relaxation, la respiration, la visualisation et des mouvements simples, la sophrologie amène progressivement les personnes à un mieux-être physique et mental.

🌀 *Je n'ai pas beaucoup le temps de m'écouter et de prendre soin de moi. Je suis tout le temps dans l'action. J'ai tendance à être très tendue. À chaque séance, ça me détend. Je refais les exercices chez moi ; je prends le temps de respirer, j'envoie mes pensées négatives en Antarctique ! À force, je dors mieux, je gère mieux mon stress. Ça me soulage la vie* 🌀  
témoigne M<sup>me</sup> R.



## MERCI POUR TOUT CE QUE VOUS NOUS AVEZ PERMIS DE RÉALISER EN 2019

### Merci en particulier à :

- la Mairie de Paris et à celle du XVI<sup>e</sup>,
- la Banque Alimentaire, Carrefour et Monoprix Auteuil, l'Agence du Don en Nature, Dons Solidaires, Bis Boutique Solidaire,
- la Fondation Financière de l'Échiquier, la Fondation La Ferthé, le Fonds Lecordier pour les femmes sans domicile fixe, la Fondation Orange, le Fonds Qualitel et Pierre Étoile,
- À la Fondation Caritas France et aux fondations familiales qui nous soutiennent discrètement.
- Aux Amis de l'Entraide, lycéens de Lübeck, N.D-des-Oiseaux, St-Jean-de-Passy, Sainte-Croix.
- À Le Nouveau Bélier, Partner Re, Vivéris.
- À la paroisse N.D. d'Auteuil pour son soutien actif.

Nos éditions sont imprimées par l'entreprise adaptée HandiPRINT, qui fête ses 10 ans et mises sous pli par l'OHT (Œuvre Hospitalière du Travail).

Toute l'actualité de l'association sur :

[www.corot-entraide.org](http://www.corot-entraide.org)

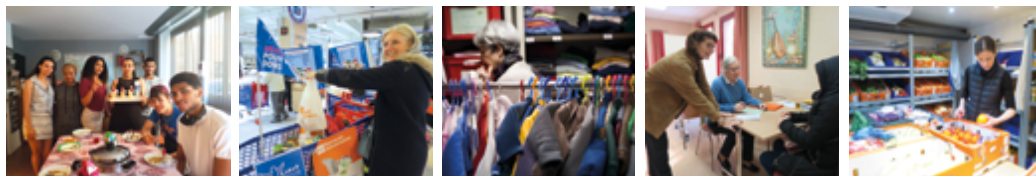
### Centre Corot Entraide d'Auteuil

4, rue Corot – 75016 Paris  
 Tél. : 01 45 24 54 46  
 Fax : 01 45 20 28 30  
 E-mail : [contact@corot-entraide.org](mailto:contact@corot-entraide.org)  
 Communication : Odile Hoenn

Heures d'ouverture :  
 Du lundi au jeudi :  
 9 h 30 – 12 h 30 / 14 h 30 – 18 h 00  
 Le mercredi jusqu'à 19 h 30  
 Le vendredi : 9 h 30 – 12 h 00

Association loi 1901, déclarée en 1983, reconnue œuvre de bienfaisance depuis 1995 par la Préfecture de Paris.

Photos : © Corot Entraide  
 Mise en page : Merci à Le Nouveau Bélier



# NOS COMPTES 2019 (EN EUROS)

CENTRE COROT, 4 RUE COROT - 75016 PARIS

### L'ACCUEIL JEUNES

a assuré :	a coûté :	80 %	839 228	a été financé par :	
24 524 nuits aux 109 jeunes qu'il a accompagnés dans leur démarche d'insertion pendant une durée moyenne de 12 mois.  77% sont sortis avec une solution d'hébergement adaptée 76% en emploi ou en formation	dont Hôtels		518 541	Subventions publiques	671 557
	Charges de personnel		204 960	Dons	120 559
	Loyer et charges		5 673	Participation des accueillis	15 467
	Frais d'animation		3 282	Divers	31 228
				Insuffisance	417

### L'ACCUEIL FAMILLES (épicerie sociale)

a fourni :	a coûté :	17 %	179 238	a été financé par :	
36 883 équivalents-repas à 189 foyers (226 adultes et 190 enfants) et des colis alimentation-hygiène aux 109 jeunes hébergés.	Dont charges de personnel		117 534	Dons	137 379
	Véhicule (amort., assur., essence)		9 497	Subventions publiques	30 883
	Frais d'animation		7 657	Participation des accueillis	3 338
	Loyer et charges		1 863	Divers	7 638

### L'ACCUEIL VESTIAIRE

a habillé :	a coûté :	3 %	25 816	a été financé par :	
2 480 personnes : 845 hommes, 890 femmes, 705 enfants et 40 jeunes hébergés.	Dont loyer et charges		13 891	Dons	22 325
	Achats de vêtements		1 011	Participation des accueillis	945
				Divers	2 546

CENTRE COROT	TOTAL DES CHARGES	100 %	1 044 282	TOTAL DES PRODUITS	1 044 282
--------------	-------------------	-------	-----------	--------------------	-----------

Nous avons aussi bénéficié d'aides en nature évaluées à :	792 598
Travail des 118 bénévoles, soit 14 équivalents temps plein (ETP)	496 048
Vivres, produits d'hygiène, vêtements	123 104
Modération du loyer par la paroisse Notre-Dame d'Auteuil	98 000
Prestations informatiques et de communication	75 446

### CENTRE GUTENBERG, 17 RUE GUTENBERG - 75015 PARIS

#### LE CHR<sup>S</sup>\* GUTENBERG (capacité d'accueil : 36 chambres)

a hébergé :	a coûté :	627 096	a été financé par :	
78 jeunes pendant une durée moyenne de 11 mois  91 % sont sortis avec une solution d'hébergement adaptée 70 % en emploi ou en formation	Dont charges de personnel	398 660	Subventions publiques	571 682
	Loyers	89 875	Participation des jeunes	42 288
	Frais de fonctionnement	69 951	Divers	12 706
			Insuffisance	420

\*Centre d'Hébergement et de Réinsertion Sociale

## COMMENT NOUS AIDER ?

- En mettant à notre disposition une chambre de service ou un logement à louer,
- En apportant vêtements, chaussures, linge de maison en bon état pour le vestiaire,
- **En nous aidant par vos dons à financer nos actions.** 75 % de votre don est déductible :
  - de votre Impôt sur le Revenu dans la limite de 552 € et de 66 % au-delà, dans la limite de 20 % de votre revenu imposable. Chèque à l'ordre de « Corot Entraide ».
  - de votre Impôt sur la Fortune Immobilière (IFI) dans la limite de 50 000 €. Attention : Chèque à l'ordre de « Fondation Corot Entraide ».

POUR FAIRE UN DON EN LIGNE OU MIEUX NOUS CONNAÎTRE : [WWW.COROT-ENTRAIDE.ORG](http://WWW.COROT-ENTRAIDE.ORG)

Merci!